



OCAT ALIGNER DESIGNED FOR YOU

Dentist Manual

VISIT WWW.OCATALIGNER.COM





OCAT
ALIGNER
INFORMATION

خطوات العمل

أولا : التشخيص الأولي

Initial diagnosis

ثانيا : التصوير

photographs

ثالثا : دراسة الصور المبدئية للحالة من فريق التصميم

Study the initial pictures of the case from the design team

رابعا : إرسال نتيجة دراسة الحالة لطبيب الأسنان

Submit the result of the case study to the dentist

خامسا : أخذ طبعة دقيقة جدا لكافة تفاصيل الأسنان والأنسجة الرخوة المحيطة

A very accurate impressions of all the details of the surrounding
teeth and soft tissues

سادسا : أشعة بانوراها وأشعة سي بي سي تي

Panorama & CBCT X Ray

سابعا : دراسة الطبقات

Cad Designing

ثامنا : التصميم

Sending case Video

تاسعا : إرسال مقطع فيديو يوضح طريقة تحرك الأسنان

عاشرًا: بعد اعتماد الفيديو يكون البدء في التصنيع

الخطوة الأخيرة : التسليم

Delevary

مدة التصنيع بعد اعتماد التصميم 15 يوم عمل

The manufacturing period after design approval is 15 working days



OCAT
ALIGNER
INFORMATION

ما هو العلاج التقويمي بالشرائح الشفافة (ocat aligner) ؟

هو علاج تقويمي لإعادة تموضع الأسنان بشكل صحيح دون استخدام الأسلاك ، وذلك عن طريق استخدام أنظمة الحاسب الآلي (كاد كام) في تصميمها وصناعتها ، حسب ما يحدده الطبيب المختص . وهو قالب شفاف ومتحرك يتم عمله خصيصاً لكل حالة كبديل عن التقويم التقليدي في بعض الحالات، وتستخدم لتحريك الأسنان لمسافات صغيرة مع المرضى الذين هم بحاجة لعلاج تقويم الأسنان، وهي عبارة عن سلسلة قوالب متتالية مصنوعة من مادة البلاستيك بسماكة تبدأ من 0.7مم ويكون لونها شبه شفاف تُثبَّت على أسنان المريض لفترات زمنية مُحددة بحيث يتم تبديلها بعد انتهاء كل فترة ؛ يضعه المريض لمدة عشرين ساعة يومياً للحصول على أفضل نتيجة ممكنة ويتم تغييره كل أسبوعين بإشراف الطبيب . التقويم الشفاف خفي لدرجة لا يُمكن ملاحظته كما يمكن نزع كل وجبة وعند تفريش الأسنان للحفاظ على نظافتها . صُممت هذه التقنية خصيصاً للأشخاص الذين يرغبون بتقويم أسنانهم وللحصول على ابتسامة جميلة بدون أن يشعر المريض بحرج أثناء فترة علاجه نتيجة مظهر المشابك المعدنية والسلك المستخدم في تقويم الأسنان أثناء فترة علاجه .



What is ocat aligner?

It is an orthodontic clear aligner reposition the teeth correctly without using wires, by using computer systems (CAD CAM) in their design and manufacture, as determined by the specialist doctor.

It is a transparent and mobile template that is specially made for each case as an alternative to the traditional orthodontic in some cases, and is used to move the teeth for small distances with patients who need orthodontic treatment, which is a series of successive molds made of plastic with a thickness starting from 0.7 mm and the color is semi-transparent It is fixed to the patient's teeth for specific periods of time so that they are replaced after the end of each period; the patient places it for twenty hours a day to obtain the best possible result and is changed every two weeks under the supervision of a dentist . The ocat aligner is so invisible that it is not noticeable as it can be removed at every meal and when brushing teeth to keep them clean. This technique is specially designed for people who want to straighten their teeth and get a beautiful smile without the patient feeling embarrassed during his treatment period due to the appearance of the metal clamps and the wire used in the orthodontics during the treatment period.



OCAT ALIGNER SELECTION GUIDE

OCAT ALIGNERS SELECTION GUIDE

Selecting the right cases for OCAT Aligners is the most important factor for a successful treatment . OCAT Aligners recommends a dentist to start from easy cases , then can move on to more difficult cases . When in doubt , OCAT aligner's support team is always available to help . in most cases , sending standard clinical case photos and / or PVS impression with bite registrations to OCAT Aligners can help a dentist determined whether OCAT Aligners is applicable quickly.



OCAT ALIGNER

YOUR EXPERT CHOICE

CONTACT ADELINE

www.den-lab.com

Tel- 0173177128

Mobil 00966500523657

supervisor@saudidentallab.com

REMARKS :

This manual was prepared for the dentist to get information for system of ocat aligner .

This system helps the dentist to make the right choice for the right cases.

OCAT 1 : Easy cases

- Generalized crowding
- Generalized spacing
- Pre-restorative alignment
- Mild to moderate deep bite correction
- A mild anterior single tooth cross-bite
- Arch development
- Orthodontic relapse

OCAT 2 : Moderate cases

- More sever generalized spacing ≤ 7 mm
- More generalized crowding ≤ 6 mm
- Lower incisor extraction
- Pre-surgical alignment Non- extraction
- Post-surgical alignment (Non-extraction)
- More severe anterior cross-bite.
- More severe deep bite correction.

OCAT 3 : Difficult Cases

- Extrusions
- Rotation of round teeth
- Posterior cross-bite

OCAT 4 : Most difficult cases Bicuspid extraction

- Large AP movements
- Open bite



OCAT ALIGNER INSTRUCTION FOR USE

Instructions for use

- 1-Wash your hands thoroughly with soap before handling the device
- 2-Do not hold more than one device at the same time.
- 3-Each device must wear a maximum period of two weeks 14 to 15 days.
- 4-The period of survival of the device in the jaw should not be less than 20 hours a day.
- 5-The device must remain in the mouth throughout the day except for meal times and tooth brushing.
- 6-To reach a high efficacy of appropriate treatment largely depends on your interactions and following the instructions.

How to install the device?

- 1-Make sure that you hold the correct device, both upper and lower, which is present in a wrapped and numbered manner according to the manufacturer's arrangement, and note that the upper device is offset by the lower and not to be confused with other devices.
- 2-When inserting the device, gently press the device beginning from the front teeth, then continue to press gently on the device from the back molars on the left and then the right until the device is fixed in place on all teeth. Never bite the device in order to install it.
- 3-Make sure that every device inserted at any stage of treatment must be completely stable on the teeth, and note that there should not be any spaces between the edge of the device and the edge of the teeth, in the event that the device does not completely settle in place on the teeth it will be a move Teeth are slow and thus the position of the next device will be delayed, which means prolonged treatment.

How to remove the device?

- 1-Using the fingers by gently pushing the device from one side of the molars and moving the fingers with a slight push to the other side.
- 2-To protect the device from damage, avoid repeatedly removing the device, and only remove it in the necessary cases.
- 3-Do not use any sharp object to remove the device.
- 4-When removing the device immediately, rinse it with water, shake off the excess water from it, and place it in the special box provided with your set of devices.
- 5-Do not use excessive force when removing the device so that it does not bend or twist.

Storage of devices;

- 1-Always keep devices in place with the bags assigned to them.
- 2-Never put devices in napkins or any other bags. And never put devices in a pocket that can sit on it.
- 3-Always keep devices used recently in their bags and be close to you. If your current device is lost or broken, you must contact directly with the dentist to decide whether to return to the previous device or you can move to the next device or make another device at an additional cost and this is due to the dentist's estimate and the need for the condition. The cost is determined later by the manufacturer

Care and maintenance of devices;

- 1-Clean the devices with every insert with a soft brush and toothpaste under running water, and brush them until they are completely cleaned.
- 2-Never use any disinfectant or any of the detergents of the mobile formations and do not immerse them in the mouthwash solution, as these products damage the surfaces of the transparent orthoses.
- 3-Use the toothpaste and brush as well as the dental floss to brush your teeth after every meal ready to re-insert the device.



OCAT
ALIGNER
INSTRUCTION
FOR USE

تعليمات الاستخدام

- 1- اغسل يديك جيدا باستخدام الصابون قبل الإمساك بالجهاز .
- 2- لا تمسك أكثر من جهاز بنفس الوقت .
- 3- كل جهاز يجب أن تلبس مدة أقصاها اسبوعين 14 إلى 15 يوما .
- 4- مدة بقاء الجهاز في الفك يجب أن لا تقل عن 20 ساعة في اليوم .
- 5- يجب أن يبقى الجهاز في مكانه طوال اليوم ما عدا أوقات الوجبات وتفريش الأسنان .
- 6- للوصول إلى فعالية عالية للعلاج المناسب يعتمد بدرجة كبيرة على تعاملك واتباعك التعليمات.

طريقة تثبيت الجهاز

- 1- تأكد من أنك تمسك بالجهاز الصحيح سواء العلوي والسفلي والتي تكون موجود بطريقة مغلقة ومرقمة حسب ترتيب الشركة الصانعة وملاحظة أن الجهاز العلوي يقابله السفلي وعدم الخلط بينهما والأجهزة الأخرى.
- 2- عند ادخال الجهاز اضغط على الجهاز برفق بداية من الأسنان الأمامية ثم تابع الضغط برفق على الجهاز من جهة الأضراس الخلفية جهة اليسار ثم اليمين حتى يثبت الجهاز في مكانه على جميع الأسنان .لا تقم أبدا بالعض على الجهاز بغية تثبيته .
- 3- تأكد من أن كل جهاز يتم ادخاله في أي مرحلة من مراحل العلاج يجب أن يكون مستقرا بكامله على الأسنان ، وملاحظة أنه لا يجب أن تكون هناك فراغات بين حافة الجهاز وحافة الأسنان ، في حال لم يستقر الجهاز بالكامل في مكانه على الأسنان سوف يكون تحرك الأسنان بطيئا وبذلك يتأخر وضع الجهاز التالي ، مما يعني طول فترة العلاج.

طريقة اخراج الجهاز

- 1- استخدام الأصابع وذلك بدفع الجهاز برفق من جهة أحد الأضراس و تحريك الأصابع مع الدفع الخفيف إلى الناحية الأخرى .
- 2- للمحافظة على الجهاز من التلف ، تجنب اخراج الجهاز بشكل متكرر، وليقتصر اخراجه في الحالات الضرورية فقط .
- 3- لا تستخدم أي أداة حادة لإخراج الجهاز .
- 4- عند اخراج الجهاز فورا شطفه بالماء وانفض الماء الزائد منه وضعه في العلبة المخصصة المرفقة مع مجموعة الأجهزة الخاصة بك .
- 5- لا تستخدم القوة المفرطة عند اخراج الجهاز حتى لا ينثني أو يلتوي .

تخزين أجهزة التقويم الشفاف

- 1- دائما احفظ الأجهزة في مكانها بالأكياس المخصصة لها .
- 2- أبدا لا تقم بوضع الأجهزة في المناديل أو أي أكياس أخرى . وأبدا لا تضع الأجهزة في الجيب الذي من الممكن الجلوس عليه .
- 3- دائما حافظ على الأجهزة المستخدمة مؤخرا في الأكياس الخاصة بها ولتكن قريبة منك . إذا فقدت جهازك الحالي الخاص بك أو انكسر ، عليك التواصل مباشرة مع طبيبك ليقرر هل ستعود للجهاز السابق أو يمكنك الانتقال للجهاز التالي أو عمل جهاز آخر بتكلفة إضافية وهذا يعود إلى تقدير الطبيب المعالج ومدى احتياج الحالة .
- 4- تحدد التكلفة لاحقا حسب الشركة المصنعة.

العناية وصيانة الأجهزة الشفافة

- 1- تنظف الأجهزة مع كل ادخال بفرشاة ناعمة ومعجون اسنان تحت ماء جاري ويتم تفريشها حتى تنظف تمام .
- 2- لا تستخدم أبدا أي مطهر أو أيا من منظفات التركيبات المتحركة ولا تغمسها في محلول غسول الفم ، حيث أن هذه المنتجات تتلف اسطح أجهزة التقويم الشفاف .
- 3- استعمل المعجون والفرشاة وأيضا الخيط السني لتنظيف أسنانك بعد كل وجبة استعداد لإعادة إدخال الجهاز .



OCAT ALIGNER FORM REQUEST

ORTHODONTIC CLEAR ALIGNER TREATMENT FORM REQUEST

Dentist information :

Dentist Name :Clinic : Contact No :

Patient information :

Patient name : City CountryAge: Gender: M - F Contact No :

Existing Condition :

Chief Complaint :

Upper mid-line :

- Centered
- Shifted right.....mm
- Shifted leftmm

Lower midline :

- Centered
- Shifted rightmm
- Shifted leftmm

Canine relationship

- Right : Class
- Left : Class

Molar relationship :

- Right : Class
- Left : Class

Treat arch	<input type="checkbox"/> Upper	<input type="checkbox"/> Lower		
Upper midline	<input type="checkbox"/> Maintain	<input type="checkbox"/> Improve	<input type="checkbox"/>	Idealize
Lower midline	<input type="checkbox"/> Maintain	<input type="checkbox"/> Improve	<input type="checkbox"/>	Idealize
Over jet	<input type="checkbox"/> Maintain	<input type="checkbox"/> Improve	<input type="checkbox"/>	Idealize
Over bite	<input type="checkbox"/> Maintain	<input type="checkbox"/> Improve	<input type="checkbox"/>	Idealize
Arch form	<input type="checkbox"/> Maintain	<input type="checkbox"/> Improve	<input type="checkbox"/>	Idealize
Canine relationship	<input type="checkbox"/> Maintain	<input type="checkbox"/> Improve	<input type="checkbox"/>	Idealize
Molar relationship	<input type="checkbox"/> Maintain	<input type="checkbox"/> Improve	<input type="checkbox"/>	Idealize
Posterior crossbite	<input type="checkbox"/> Maintain	<input type="checkbox"/> Improve	<input type="checkbox"/>	Idealize
Procline	<input type="checkbox"/> Yes	<input type="checkbox"/> No	<input type="checkbox"/>	Only if needed
Expand	<input type="checkbox"/> Yes	<input type="checkbox"/> No	<input type="checkbox"/>	Only if needed
Distalize	<input type="checkbox"/> Yes	<input type="checkbox"/> No	<input type="checkbox"/>	Only if needed
IPR	<input type="checkbox"/> Yes	<input type="checkbox"/> No	<input type="checkbox"/>	Only if needed
Close all spaces	<input type="checkbox"/> Yes	<input type="checkbox"/> No	Leave space distal to	

Do not move these teeth (bridge ,ankylosed teeth, etc)																	
	18	17	16	15	14	13	12	11	21	22	23	24	25	26	27	28	
R																	L
	48	47	46	45	44	43	42	41	31	32	33	34	35	36	37	38	

I want to extract these teeth																	
	18	17	16	15	14	13	12	11	21	22	23	24	25	26	27	28	
R																	L
	48	47	46	45	44	43	42	41	31	32	33	34	35	36	37	38	

Other instructions:

.....

.....

.....

.....

Treatment Goals :

.....

.....

.....

.....

Dentist Signature : Date :



OCAT
ALIGNER
PROCEDURE

أولا : التشخيص الأولي Initial diagnosis

بعد أن يقرر طبيب الأسنان أن الحالة مناسبة مبدئياً لإجراء علاج تقويم الأسنان الشفاف ، يتم تنفيذ الإجراء التالي بالتتابع :

After the dentist determines that the case is initially appropriate for orthodontic clear ,aligner treatment (ocat) procedure the following procedure is done in succession:



ثانيا : التصوير photographs

صورة أمامية للفكين في وضع الإطباق الطبيعي

front view of the jaws in normal occlusal position



صورة أمامية للفكين في وضع العضة المفتوحة

front picture of jaws in open bite position





OCAT
ALIGNER
PROCEDURE

صورة داخلية حنكية
Palatal internal picture



CANVAFILM



صورة داخلية لسانية
Lingual internal picture

صورة جانبية يمين في
وضع الإطباق الطبيعي
Right side view in
natural occlusal mode

CANVA STORIES F20





OCAT
ALIGNER
PROCEDURE

صورة جانبية يسار في
وضع الإطباق الطبيعي
left side view in
natural occlusal mode



CANVA STORIES F20



صورة أمامية للوجه
في الوضع الطبيعي
front image of the face
in the normal position

صورة أمامية للوجه
في وضع الابتسامة
Front picture of the
face in smile mode



CANVA STORIES F20



OCAT
ALIGNER
PROCEDURE

صورة جانبية للوجه
يمين في الوضع الطبيعي

Right side profile in
normal position



CANVA STORIES F20



صورة جانبية للوجه يسار
في الوضع الطبيعي

Left side profile in
normal position

ثالثا : دراسة الصور المبدئية للحالة من فريق التصميم

Study the initial pictures of the case from the design team

رابعا : إرسال نتيجة دراسة الحالة لطبيب الأسنان

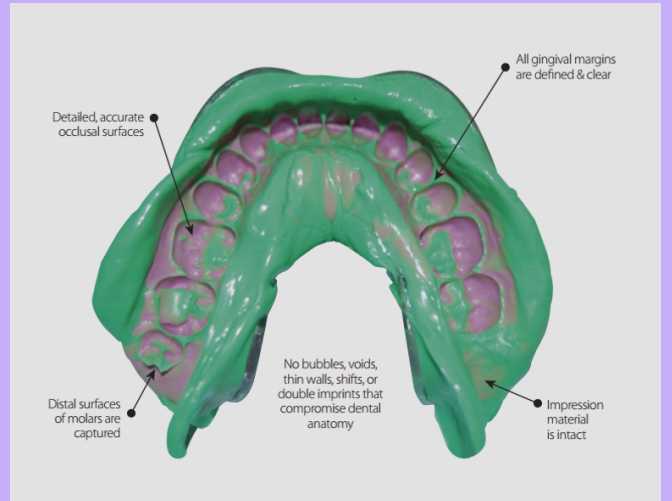
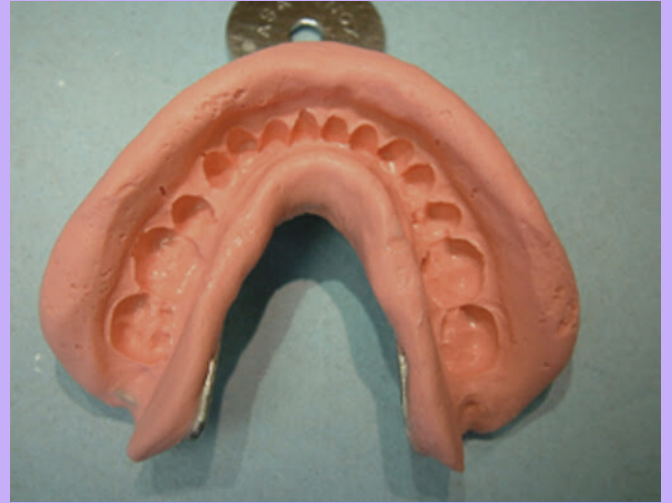
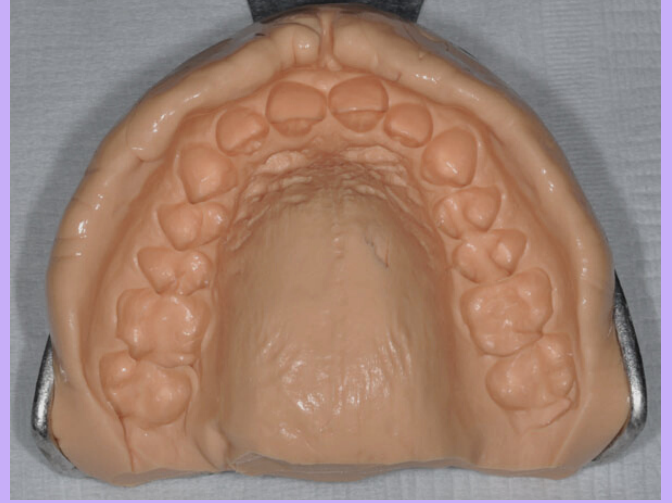
Submit the result of the case study to the dentist



OCAT
ALIGNER
PROCEDURE

خامسا : أخذ طبعة دقيقة جدا لكافة تفاصيل الأسنان والأنسجة الرخوة المحيطة

Fifth: Take a very accurate impression of all the details of the surrounding teeth and soft tissues



- مواصفات طبقات الأسنان المخصصة للتقويم الشفاف
- 1- ان تغطي مادة الطبعة جميع الأنسجة الرخوة حول الأسنان و سطح الحنك كاملا بالنسبة للفك العلوي .
 - 2- أن تستعمل مادة السليكون عالية الجودة لأخذ الطبقات.
 - 3- أن تكون جميع التفاصيل دقيقة و واضحة و خالية من فقاعات الهواء .
 - 4- أن يتم استعمال مسدس لخلط مادتي الطبعة (والخلط اليدوي غير مقبول)

Dental impression specifications for orthodontics should be :

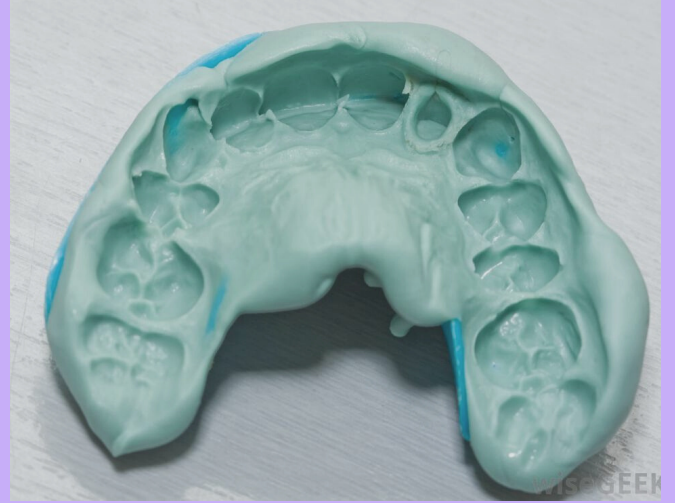
- 1- An impression material covering all the soft tissues around the teeth and the entire palate surface relative to the upper jaw.
- 2- To use high-quality silicone material to make an impression.
- 3- All details should be accurate, clear and free from air bubbles.
- 4- That a gun be used to mix two impression materials (and manual mixing is not acceptable)



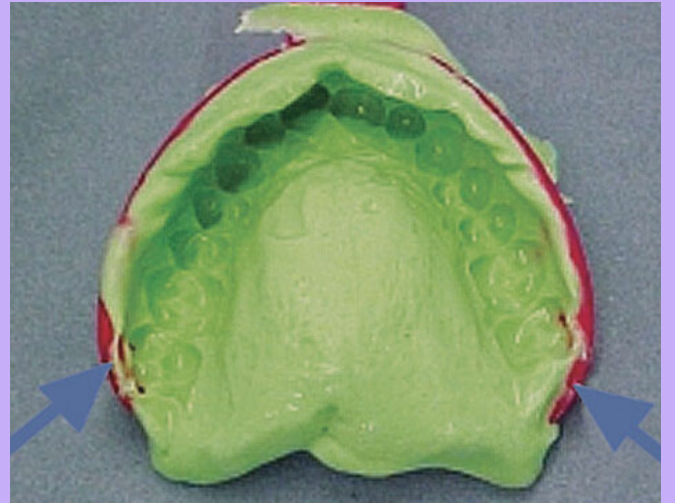
OCAT
ALIGNER
PROCEDURE

خامسا : أخذ طبعة دقيقة جدا لكافة تفاصيل الأسنان والأنسجة الرخوة المحيطة

Fifth: Take a very accurate impression of all the details of the surrounding teeth and soft tissues



صور توضح بعض العيوب في الطبقات والتي لا يمكن التعامل معها في التقويم الشفاف



Pictures show some flaws in an impression that cannot be dealt with in the orthodontic treatment





سادسا : أشعة بانوراها واشعة CBCT

سابعا : دراسة الطبقات

ثامنا : التصميم

تاسعا: ارسال مقطع فيديو يوضح طريقة تحرك الأسنان

عاشرا: بعد اعتماد الفيديو يكون البدء في التصنيع

الخطوة الأخيرة : التسليم

Sixth: Panorama & CBCT X ray

Seven: Study impressions

Eighth: Design

Ninth: Sending a video clip explaining the way the teeth move

Tenth: After the approval of the video, it shall be the beginning of manufacturing

Final steps : Delivery

كيف يتم تقديم المنتج للعميل ؟

يتم تقديم المنتج من خلال عبوة كرتونية فاخرة تحتوي بداخلها على:

1- النماذج المطبوعة ثلاثة أبعاد .

2- شرائح التقويم الشفاف مرقمة حسب ترتيب الاستخدام متلفة داخل أكياس شفافة متينة .

3- نموذج تعليمات الاستخدام .

4- مجموعة صور للحالة قبل العلاج .

How is the product presented to the customer?

The product is presented in a luxury carton package containing:

1- The printed models (3D printed models)

2- Clear aligner treatment are numbered according to the order of use, wrapped in strong bags transparent.

3- Instructions for use.

4- A set of pictures of the case before treatment.



OCAT
ALIGNER
PROCEDURE

قبل وبعد Befor & after



قبل befor



بعد After



لا زالت الحالة تحت المعالجة
Still treatment



لا زالت الحالة تحت المعالجة
Still treatment



OCAT
ALIGNER
DENTIST
MANUAL

OCAT ALIGNERS



المختبر السعودي لتقنية الأسنان
Saudi Dental Lab Tech

جميع الحقوق محفوظة لمعامل المختبر السعودي لتقنية الأسنان المالك لهذه العلامة التجارية وأي نسخ أو اقتباس دون الرجول للمالك يعرض صاحبة للمساءلة القانونية حسب الحماية الفكرية في المملكة العربية السعودية